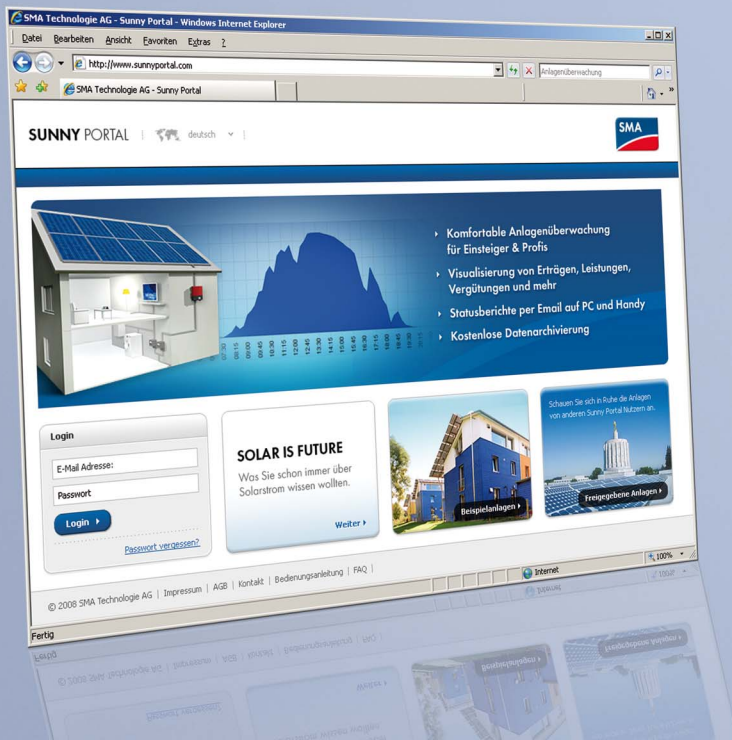


Dohled systému **SUNNY PORTAL** Návod k obsluze



Obsah

1	Pokyny k tomuto návodu	5
1.1	Cílová skupina	5
1.2	Použité symboly	5
1.3	Písemná úprava	5
2	Sunny Portal	6
2.1	Možnosti použití	6
3	Registrace na Sunny Portal	7
3.1	Registrace pomocí Sunny WebBox	7
3.2	Registrace pomocí Sunny Boy Control/Plus	7
3.3	Registrace přes Sunny Data Control	7
4	Přihlášení na Sunny Portal	9
4.1	Vytvořit propojení Auto-Login	10
5	Popis plochy aplikace	11
5.1	Nabídka	11
5.2	Zobrazení s registračními kartami	12
5.3	Odhlásit	12
6	Úprava stránky	13
6.1	Založit novou stránku	13
6.2	Typ modulu	14
6.2.1	Vytvořit tabulku	16
6.2.2	Vytvoření diagramu	18
6.2.3	Vytvoření fotografie	20
6.2.4	Vytvoření XY diagramu	21
6.2.5	Vytvoření přehledu	23
6.2.6	Vytvoření textu	24

6.3	Standardní stránky	25
6.3.1	Přehled standardních stránek	25
6.3.2	Vytvoření standardních stránek	26
6.4	Zveřejnění stránek na platformě Sunny Portal.	26
6.5	Zveřejnění stránek v internetu	27
6.6	Editování stránek.	27
6.6.1	Změna typu modulu	27
6.6.2	Vymazání typu modulu	27
6.6.3	Vymazání stránek	28
6.6.4	Změna názvu stránky	28
6.7	Pořadí stránek v nabídce Vizualizace.	28
6.7.1	Založení nové skupiny	28
6.7.2	Vymazání skupiny	29
6.7.3	Změna pozice stránky a skupiny.	29
7	Nastavení systému.	30
7.1	Výběr systému.	30
7.2	Vyvolání vlastností systému	30
7.2.1	Změna údajů o systému a provozovateli	30
7.3	Změna názvu systému.	31
7.4	Vymazání systému	31
7.5	Max. výkon systému vypočtený z výkonu stringů	32
7.6	Vyvolání deníku hlášení	32
7.6.1	Filtrace hlášení	33
7.6.2	Potvrzení hlášení	33
8	Nastavení přístrojů	34
8.1	Vyvolání a filtrace přehledu přístrojů	34
8.2	Vyvolání a změna vlastností přístrojů	36
8.3	Změna názvu přístroje	37
8.4	Aktivace/deaktivace přístroje.	38

8.5	Vymazání přístroje	38
8.6	Nastavení fáze napájení	39
8.7	Nastavení propojení stringů	39
9	Servisní nastavení	41
9.1	Informace o uživateli.	41
9.1.1	Změna adresy.	41
9.1.2	Nastavení režimu normální a expert.	41
9.1.3	Změna hesla	41
9.2	Konfigurace výkazů	42
9.2.1	Nastavení denního/měsíčního informačního reportu	42
9.2.2	Nastavení reportu událostí	44
10	Rozšířené funkce v režimu expert	45
10.1	Vypočtené kanály	45
10.1.1	Přehled vypočtených kanálů	46
10.1.2	Nastavení kanálu "Energie"	47
10.1.3	Nastavení kanálu "Výdělek"	48
10.1.4	Nastavení kanálu "Redukce CO ₂ "	48
10.1.5	Nastavení kanálu "Výkon"	49
10.1.6	Nastavení specifického výnosu systému	50
10.1.7	Nastavení Performance Ratio	51
10.2	Konfigurace kanálu.	52
10.2.1	Změna konfigurace kanálu	53
10.3	Správa uživatelů	54
10.3.1	Přehled rolí a práv.	55
10.3.2	Založení nového uživatele	56
10.3.3	Změna práv uživatele	56
10.3.4	Vymazat uživatele.	56
11	Kontakt	57

1 Pokyny k tomuto návodu

1.1 Cílová skupina

1.2 Použité symboly

V tomto dokumentu je užíváno následujícího všeobecného pokynu:



Pokyn

Pokyn označuje informace důležité pro optimální provoz programu.

1.3 Písemná úprava

Druh	Příklad písemné úpravy
Nabídka, jednotlivé body nabídky	Zvolte „Soubor“.
více bodů nabídky	Zvolte „Soubor > Nástroje“.
Ikona (tlačítko)	Zvolte [Uložít].

2 Sunny Portal

2.1 Možnosti použití

Sunny Portal je webová služba společnosti SMA Technologie AG, která Vám umožní založit vlastní webové stránky Sunny Portal, na nichž můžete vizualizovat údaje o svém fotovoltaickém systému.

Sunny Portal provádí též archivaci dat. Výsledkem je, že přes internet máte k dispozici data systému kdekoli na světě.

Sunny Portal nabízí nejrůznější funkce pro dohled a vizualizaci Vašeho fotovoltaického systému, jako např.:

- Informace o systému e-mailem (např. výkon, max. výkon, redukce CO₂, systémová hlášení)
- zobrazení dat v diagramech a tabulkách
- zveřejnění jednotlivých webových stránek Sunny Portal
- individuální stránky pomocí HTML
- zobrazení redukce CO₂ a výdělku
- založení více webových stránek s vizualizací údajů o systému
- vložení vlastních fotografií systému
- správa více systému pomocí jednoho účtu

Data ze střídače můžete nahrát pomocí datového loggeru (komunikačního přístroje) a pohodlně zaslat je na platformu Sunny Portal. Data mohou být na Sunny Portal zasílána prostřednictvím webové služby (Sunny WebBox) nebo e-mailu přes Sunny Data Control nebo Sunny Boy Control.

3 Registrace na Sunny Portal

Registrace na Sunny Portal závisí na komunikačním přístroji.

3.1 Registrace pomocí Sunny WebBox

Pomocí Sunny WebBox se na Sunny Portal zaregistrujete přes uživatelský interface.

1. Na interface Sunny WebBox proveďte příslušná nastavení pro Sunny Portal, jak je popsáno v návodu Sunny WebBox.
2. Přístupové údaje pro Sunny Portal Vám budou zaslány na e-mailovou adresu (e-mailovou adresu provozovatele).
3. Vyvolání vlastní stránky Sunny Portal provedete tak, jak je popsáno v kapitole 4 "Přihlášení na Sunny Portal" (9).

3.2 Registrace pomocí Sunny Boy Control/Plus

Pomocí Sunny Boy Control/Plus se můžete zaregistrovat přes SMA software Sunny Data Control. Registrace na Sunny Portal přes Sunny Data Control je popsána v kapitole 3.3 "Registrace přes Sunny Data Control" (7).

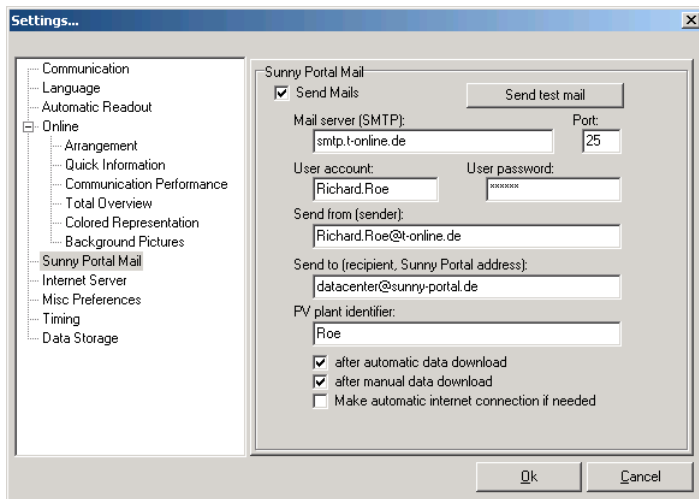
Sunny Boy Control/Plus s NET Piggy-Back

Je-li Váš Sunny Boy Control/Plus vybaven volitelním přístrojem NET Piggy-Back, můžete provádět odeslání údajů o systému na Sunny Portal přímo přes Ethernet nebo jeden z možných modemů. Registrace na Sunny Portal se provede přes nabídku přístroje Sunny Boy Control/Plus a je popsána v návodu pro NET Piggy-Back.

3.3 Registrace přes Sunny Data Control

Za účelem zaslání dat z komunikačního přístroje na Sunny Portal je nutný SMA software Sunny Data Control (není nutné u přístrojů Sunny WebBox a Sunny Boy Control/Plus s jednotkou NET Piggy-Back).

1. Zadejte v Sunny Data Control mail platformy Sunny Portal, jak je uvedeno v nápovědě pro Sunny Data Control. Od platformy Sunny Portal obdržíte e-mail s Vaším přístupovým heslem.



První registrace nových klientů

Jako "Název FV systému" zadejte libovolné jméno Vašeho systému (např. systém XXX). Název FV systému po úspěšné registraci již nelze změnit!

Pokud je název systému, který jste zadali, v Sunny Portal již v užívání, obdržíte e-mailem chybové hlášení. V tomto případě zadejte jako název FV systému jiné jméno.

Po úspěšné registraci se můžete na Sunny Portal přihlásit a vyvolat svou vlastní stránku Sunny Portal, jak je uvedeno v kapitole 4 "Přihlášení na Sunny Portal" (9).

Přidání nového systému ke stávajícímu účtu

Pokud jste se na platformě Sunny Portal zaregistrovali svou e-mailovou adresou a chcete ke stávajícímu systému přidat nový systém, použijte stejnou e-mailovou adresu, ale v poli "Název FV systému" zadejte název odlišný od stávajícího systému.

Zadáte-li jako název FV systému jméno, které užívá již jiný klient Sunny Portal, zašle Vám Sunny Portal e-mailem chybové hlášení. V tomto případě zadejte jako název FV systému jiné jméno.

Po úspěšné registraci se můžete na Sunny Portal přihlásit a vyvolat svou vlastní stránku Sunny Portal, jak je uvedeno v kapitole 4 "Přihlášení na Sunny Portal" (9).

Zaslání dat "cizímu" systému (autorizovaný uživatel)

Za účelem zaslání dat pomocí Vaší e-mailové adresy "cizímu" systému je nutné, aby Vás majitel systému na platformě Sunny Portal uvedl jako autorizovaného uživatele svého systému. Viz kapitolu 10.3 "Správa uživatelů" (54).

4 Přihlášení na Sunny Portal



Podmínka

Zaregistrovali jste se na Sunny Portal, jak je uvedeno v kapitole 3 "Registrace na Sunny Portal" (7).

1. Vyvolejte stránku www.SunnyPortal.com.
2. Za účelem bezpečného přenosu přihlašovacích údajů aktivujte "SSL".
3. E-mailovou adresu zadanou při registraci uveďte v poli "E-mail:".
4. Heslo, které Vám bude zasláno e-mailem, uveďte v poli "Heslo:".
5. Zvolte [Přihlásit].
 - Při prvním přihlášení na Sunny Portal se otevře stránka "Informace o uživateli".
6. Vyplňte adresu.
7. Zvolte [Uložit].
 - Zobrazí se Vaše stránka Sunny Portal.
 - Po odeslání údajů o Vašem systému založí Sunny Portal v nabídce "Vizualizace" automaticky různé standardní stránky (6.3 "Standardní stránky" (25).



Časové prodlení při vizualizaci

Dle okolností to může trvat až tři hodiny, než budou údaje o Vašem systému zobrazeny na platformě Sunny Portal.



Zobrazení v závislosti na odeslaných údajích o systému

V závislosti na množství údajů o systému se liší zobrazení údajů, které jsou k dispozici, na zobrazené stránce.

4.1 Vytvořit propojení Auto-Login

Pomocí propojení Auto-Login můžete vyvolat vlastní stránku Sunny Portal kliknutím myši. Nemusíte se pak přihlašovat na Sunny Portal pomocí přihlašovacích údajů (zadání e-mailové adresy a hesla).

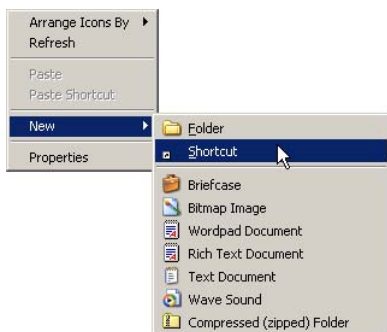


Bezpečnostní riziko

Propojení Auto-Login v sobě skrývá riziko z hlediska bezpečnosti.

Vaše osobní přihlašovací údaje (e-mailová adresa, heslo) jsou v tomto případě čitelně uloženy v propojení na Vašem PC. Každý, kdo má přístup k Vašemu PC, si může tyto údaje přečíst a použít je.

1. Klikněte pravou myší na desktop.
 - Nabídka na desktopu se otevře.



2. Zvolte "Nové > Propojení".
 - Otevře se okno "Vytvořit propojení".
3. Zadejte do pole následující link a tučně vytištěný text nahradte Vašimi údaji, pomocí nichž se přihlašujete na Sunny Portal (e-mailovou adresu, heslo):

[http://www.sunnyportal.com/Templates/Autologin.aspx?user=**IhreEmailAdresse**&pass=**IhrPasswort**](http://www.sunnyportal.com/Templates/Autologin.aspx?user=IhreEmailAdresse&pass=IhrPasswort)

4. Zvolte [Pokračovat].
5. V poli uveďte název propojení, např. "Sunny Portal".
6. Zvolte [Dokončit].
 - Propojení se zobrazí na desktopu. Propojení Auto-Login je vytvořeno.

5 Popis plochy aplikace

Webové plocha Sunny Portal je rozdělena do dvou částí.



A Nabídka

Přes nabídku můžete vyvolat jednotlivé stránky.

B Zobrazení s registračními kartami

Stránky, které zvolíte v nabídce, se zde otevřou jako registrační karty.

5.1 Nabídka

Nabídka je rozdělena do těchto hlavních nabídek.

Výběr systému
(pouze u více systémů)

V této nabídce jsou uvedeny všechny systémy, které jsou přiřazeny k Vaší e-mailové adrese. Název aktuálně zvoleného systému se zobrazí vlevo nahoře v modrém pruhu.

Deník hlášení

V této nabídce jsou hlášení týkající se Sunny Portal a Vašeho systému.

Vizualizace

V této nabídce jsou uvedeny stránky s vizualizací údajů o Vašem systému, které Sunny Portal vytvořil automaticky, a stránky vyhotovené Vámi.

Konfigurace	V této nabídce jsou uvedeny stránky, přes něž můžete vytvořit různé konfigurace nebo např. založit nové stránky.
Informace o uživateli/Odhlásit	V této nabídce můžete změnit uživatelské údaje a ukončit návštěvu stránky Sunny Portal.



Další body nabídky v režimu expert

Informace k dalším bodům nabídky v režimu expert jsou uvedeny v kapitole 10 "Rozšířené funkce v režimu expert" (45).

5.2 Zobrazení s registračními kartami

Stránky, které zvolíte v nabídce, se v zobrazení otevrou jako registrační karty.

Konfigurace stránky

Zvolíte-li určitou stránku v nabídce "Vizualizace", zobrazí se navíc registrační karta "Konfigurace stránky". V konfiguraci stránky je možné editovat zobrazenou stránku.

5.3 Odhlásit

Návštěvu stránky Sunny Portal ukončíte zvolením „Informace o uživateli/Odhlásit > Odhlásit“ nebo zvolíte zámek zobrazený na stránce Sunny Portal vpravo nahoře.

6 Úprava stránky

6.1 Založit novou stránku

1. Zvolte tlačítko „Konfigurace > Vizualizace“.
 Otevře se stránka "Konfigurace stránky (skupiny)".
2. Zvolte [Nová stránka].
 Otevře se stránka s předlohami.

3. Zadejte název stránky.
4. Zvolte předlohu stránky.
 Otevře se stránka "Konfigurace stránky". Nová stránka je založena.
5. V poli "Typ modulu" uvedeném v jedné části stránky zvolte typ modulu.
6. Zvolte [Vytvořit].
7. Zadejte požadovaný typ modulu, jak je uvedeno v kapitole 6.2 .

6.2 Typ modulu

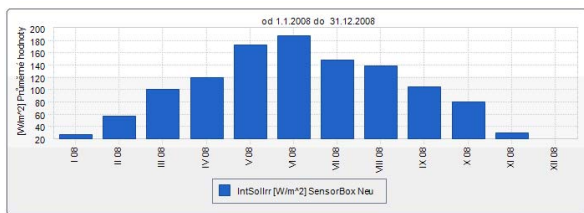
Úprava stránek Sunny Portal se provádí pomocí typů modulu. K dispozici jsou tyto typy modulů.

Tabulka

	E-Total Změna stavu měřiče výkonu [kWh] 23.11.2008	E-Total Změna stavu stavu měřiče výkonu [kWh] listopad 2008	E-Total Změna stavu stavu měřiče výkonu [kWh] 2008
WR850 neu	0,40	14,36	789,78
WR2500neu	0,54	39,37	0,00
	0,94	53,72	789,78

Diagram

Pomocí modulu "Diagram" lze zobrazit hodnoty v průběhu určitého časového rozmezí. Osa X je časová osa.



Foto

Pomocí modulu "Foto" můžete na stránce nechat zobrazit libovolnou fotografii.



Velikost a formát fotografie

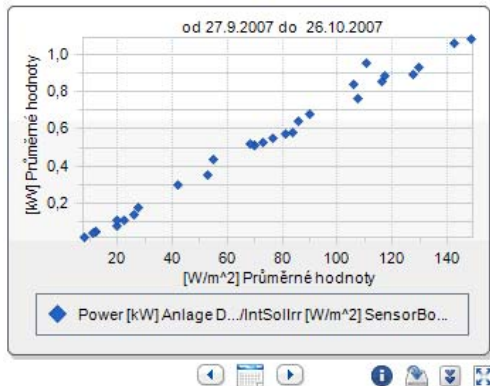
Fotografie nesmí být větší než 150 kB. Podle velikosti formátu stránky bude výška a šířka fotografie přizpůsobena.

Podporovány jsou tyto grafické formáty: JPG, PNG, GIF.

XY diagram

Pomocí modulu "XY diagram" lze zobrazit v diagramu páry hodnot. Časová osa se nezobrazuje. Příklady:

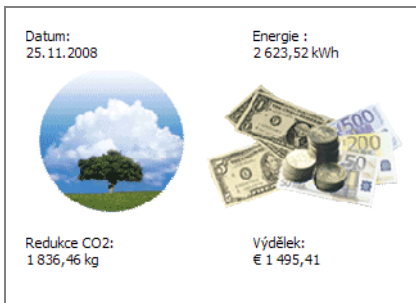
- Výkon systému se slunečním ozářením (pouze u systémů s jednotkou Sunny SensorBox)
- Performance Ratio se slunečním ozářením



Přehled

Pomocí modulu "Přehled" lze zobrazit následující hodnoty:

- aktuální datum
- energii systému
- redukci CO₂ v systému
- výdělek systému
- standardní foto nebo libovolné foto



Text

Pomocí modulu "Text" lze na stránce zobrazit libovolný text.

6.2.1 Vytvořit tabulku

1. Zvolte požadovanou konfiguraci tabulky.

Možná jsou tato nastavení.

Standardní konfigurace pro zobrazení energie systému/energie střídače.

Automaticky budou založeny tyto kanály:

- Stav měřiče energie k aktuálnímu datu
- Změny v měřiči energie za aktuální měsíc
- Změny v měřiči energie za aktuální rok

Definované uživatelem

Volitelná jsou všechna nastavení.

2. Zvolte [Pokračovat].
 - Standardní konfigurace:
- Po zvolení standardní konfigurace se otevře stránka "Konfigurace stránky". Tabulka je vytvořena.
 - Definované uživatelem
 - Otevře se stránka "Konfigurace stránky".
3. Zvolte "Přidat přístroj/systém".
4. V poli "Systém/přístroje:" zvolte systém nebo přístroj.
5. Zvolte [Převzít].
 - Zvolený přístroj nebo systém je přidán k tabulce.
6. Za účelem přidání dalších systémů či přístrojů zvolte "Přidat přístroj/systém".
7. Za účelem konfigurace kanálu klikněte na symbol s rukou nebo na [---].
 - Otevře se stránka "Konfigurace kanálu".
8. V poli "Název:" zadejte příp. nadpis sloupce (nebo řádku, podle uspořádání tabulky).
9. V poli "Časová jednotka:" zvolte časové období, jehož hodnoty mají být zobrazeny.
10. V části "Konečné datum zobrazení:" proveďte aktivaci požadovaného konečného data zobrazení.

Možná jsou tato nastavení.

aktuální	Zobrazovány jsou vždy hodnoty k aktuálnímu datu (např. aktuálnímu dni, aktuálnímu měsíci).
volitelné	Můžete zvolit datum, ke kterému mají být hodnoty zobrazeny (např. určitý den, určitý měsíc).

11. V části "Kanál" zvolte požadovaný kanál pro příslušný přístroj či systém.



Volitelné kanály

U přístrojů jsou k dispozici všechny kanály, které se převádějí na platformu Sunny Portal. U systému jsou k dispozici propočtené kanály (redukce CO₂, energie, výkon, výdělek, Performance Ratio, specifický výnos systému).

Případná volba dalších kanálů řídí jednotkou prvního kanálu.

12. V poli "Výsledek" zvolte, jak má být vypočítán výsledek.

To je vhodné v případě více přístrojů nebo systémů.

Možná jsou tato nastavení.

Součet	Součet hodnot jednotlivých kanálů
Min	Minimální hodnota kanálů
Průměrné hodnoty	Průměrná hodnota kanálů
Max	Maximální hodnota kanálů

13. Zvolte [Převzít].

Otevře se Konfigurace stránky.

Zarovnání

14. Aktivujte požadované zarovnání tabulky.

Download/export - nastavení

Údaje v tabulce je možné uložit v nastaveném formátu přes "Download".

15. V poli "Download Typ souboru" zvolte formát uložení.

Možná jsou tato nastavení.

CSV (Character Separated Values)	Textový formát CSV slouží k uložení nebo výměně jednoduše strukturovaných dat. Jednotlivé údaje souboru CSV jsou odděleny znaménkem. Sunny Portal užívá pro oddělení dat středník.
ODS (Open Document Format)	Datový formát ODS je otevřený formát „Open Document Format“ pro soubory v Office programech (podle mezinárodní normy ISO/IEC 26300).
XLSX	Tento nový excel formát lze otevřít pomocí Microsoft Excel 2007, u starších verzí je nutno nainstalovat příslušný konvertor formátů.

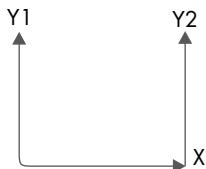
16. Zvolte [Uložii].

Stránka pro úpravu formátu stránky se otevře. Typ modulu tabulky je nastaven.

Za účelem zobrazení stránky zvolte registrační kartu stránky.

6.2.2 Vytvoření diagramu

Diagram se skládá minimálně z jedné osy X (časová nastavení) a jedné osy Y1, osa Y2 je volitelná. Použijte osu Y2, pokud budete chtít nechat zobrazit hodnoty v jiné jednotce.



Osa Y1, osa Y2

1. V poli "Systém/přístroje:" zvolte systém nebo přístroj.



Volitelné přístroje

Volitelné jsou pouze přístroje aktuálního systému.

2. Zvolte kanál v poli "Kanál".



Volitelné kanály

U přístrojů jsou k dispozici všechny kanály, které se převádějí na platformu Sunny Portal. U systému jsou k dispozici propočtené kanály (redukce CO₂, energie, výkon, výtěžek, Performance Ration, specifický výnos systému).

Případná volba dalších kanálů řídí jednotkou prvního kanálu.

3. Zvolte [+].

Zvolený přístroj nebo systém je uveden v tabulce.

4. Dle požadavků lze tímto způsobem přidat další přístroje či systémy s požadovanými kanály.



Případná volba dalších kanálů se řídí jednotkou prvního kanálu. Je-li základní jednotkou zvoleného kanálu "Watt", musí být další nastavitelné kanály kompatibilní s touto jednotkou. Možnosti volby budou platformou Sunny Portal automaticky omezeny.

5. V poli "Hodnota:" zvolte typ kanálu hodnoty.

6. V poli "Hodnota:" zvolte typ kanálu hodnoty.

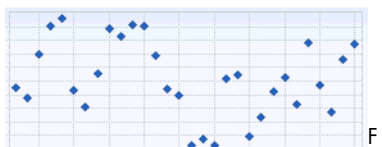
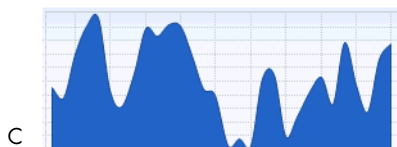
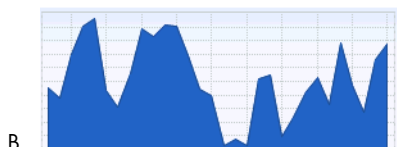
V závislosti na zvoleném kanálu jsou k dispozici tyto typy kanálu.

Analogické hodnoty	
Průměrné hodnoty	To je průměrná hodnota, kterou kanál vykazoval v rámci nastaveného časového období.
Maximální hodnoty	To je nejvyšší hodnota, kterou kanál vykazoval v rámci nastaveného časového období.
Minimální hodnoty	To je nejnižší hodnota, kterou kanál vykazoval v rámci nastaveného časového období.

Kanály měřiče výkonu	
Změna stavu měřiče výkonu	Přírůstek během časového období, které bude zvoleno.
Stav měřiče výkonu	Aktuální celkový stav hodnoty na měřiči výkonu.
kum. Změna	Přírůstek během časového období, které bude zvoleno.

7. V poli "Typ grafiky:" zvolte druh nastavení.

Možná jsou tato nastavení.



A Sloupec

D Linie s označením

B Plocha

E Linie

C Plocha (interpolovaná)

F Označení bez linie

8. Nastavte odstupňování.

- Automatické odstupňování: Pro automatické odstupňování osy aktivujte "Automatické odstupňování min.:" a "Automatické odstupňování max.:".
- -nebo-
- Vlastní hodnoty odstupňování: Zadejte hodnoty odstupňování v polích "Min.:" a "Max.:".

Časová nastavení

9. V poli "Časové období zobrazení:" zvolte časové období, které má být zobrazeno.
10. V poli "Počet časových období:" zvolte, kolik časových období má být zobrazeno.
11. V poli "Časová jednotka:" zvolte, do jakých časových jednotek mají být časová období rozdělena.

12. V části "Konečné datum zobrazení:" proveďte aktivaci požadovaného konečného data zobrazení.

Možná jsou tato nastavení.

aktuální	Zobrazovány jsou vždy hodnoty k aktuálnímu datu (např. aktuálnímu dni, aktuálnímu měsíci).
volitelné	Můžete zvolit datum, ke kterému mají být hodnoty zobrazeny (např. určitý den, určitý měsíc).

Rozšířená konfigurace

13. V poli "Název diagramu:" zadejte nadpis diagramu.
 14. V poli "Download Typ souboru:" zvolte formát pro stažení.
 15. Pokud chcete standardně nechat zobrazit vysvětlivky k tomuto diagramu, aktivujte "Zobrazit vysvětlivky".
 16. Zvolte [Uložit].
- Stránka pro úpravu formátu stránky se otevře. Typ modulu diagram je nastaven.

Za účelem zobrazení stránky zvolte registrační kartu stránky.

6.2.3 Vytvoření fotografie



Velikost a formát fotografie

Fotografie nesmí být větší než 150 kB. Podle velikosti formátu stránky bude výška a šířka fotografie proporcionálně přizpůsobena.

Podporovány jsou tyto grafické formáty: JPG, PNG, GIF.

1. Zvolte [Procházet].
- Otevře se okno "Zvolit soubor".
2. Zvolte požadovaný obrázek.
- Cesta k obrázku se zobrazí v řádku.
3. V poli "Název:" zadejte popř. nadpis obrázku.
 4. Zvolte [Uložit].
- Stránka pro úpravu formátu stránky se otevře. Typ modulu fotografie je nastaven.

Za účelem zobrazení stránky zvolte registrační kartu stránky.

6.2.4 Vytvoření XY diagramu

Pomocí modulu XY diagram lze zobrazit v diagramu páry hodnot. Časová osa se nezobrazuje.

Příklady:

- Výkon systému se slunečním ozářením (pouze u systémů s jednotkou Sunny SensorBox)
- Performance Ratio se slunečním ozářením

Osa Y, osa X

1. V poli "Systém/přístroje:" zvolte systém nebo přístroj.



Volitelné přístroje

Volitelné jsou pouze přístroje aktuálního systému.

2. Zvolte kanál v poli "Kanál".



Volitelné kanály

U přístrojů jsou k dispozici všechny kanály, které se převádějí na platformu Sunny Portal. U systému jsou k dispozici propočtené kanály (redukce CO₂, energie, výkon, výdělek, Performance Ration, specifický výnos systému).

Případná volba dalších kanálů se řídí jednotkou prvního kanálu.

3. Zvolte [+].

Zvolený přístroj nebo systém je uveden v tabulce.

4. Dle požadavků lze tímto způsobem přidat další přístroje či systémy s požadovanými kanály.
5. Dle požadavků je možné stejným způsobem nastavit další hodnoty pro osu Y1.



Případná volba dalších kanálů se řídí jednotkou prvního kanálu. Je-li základní jednotkou zvoleného kanálu "Watt", musí být další nastavitelné kanály kompatibilní s touto jednotkou. Možnosti volby budou platformou Sunny Portal automaticky omezeny.

6. V poli "Hodnota:" zvolte typ kanálu hodnoty.
7. V poli "Hodnota:" zvolte typ kanálu hodnoty.

V závislosti na zvoleném kanálu jsou k dispozici tyto typy kanálu.

Analogické hodnoty	
Průměrné hodnoty	To je průměrná hodnota, kterou kanál vykazoval v rámci nastaveného časového období.
Maximální hodnoty	To je nejvyšší hodnota, kterou kanál vykazoval v rámci nastaveného časového období.
Minimální hodnoty	To je nejnižší hodnota, kterou kanál vykazoval v rámci nastaveného časového období.

Kanály měřiče výkonu	
Změna stavu měřiče výkonu	Přírůstek během časového období, které bude zvoleno.
Stav měřiče výkonu	Aktuální celkový stav hodnoty na měřiči výkonu.
kum. Změna	Přírůstek během časového období, které bude zvoleno.

8. Nastavte odstupňování.
 - Automatické odstupňování: Pro automatické odstupňování osy aktivujte "Automatické odstupňování min.:" a "Automatické odstupňování max.:".
 - nebo-
 - Vlastní hodnoty odstupňování: Zadejte hodnoty odstupňování v polích "Min.:" a "Max.:".

Časová nastavení

9. V poli "Časové období zobrazení:" zvolte časové období, které má být zobrazeno.
10. V poli "Počet časových období:" zvolte, kolik časových období má být zobrazeno.
11. V poli "Časová jednotka:" zvolte, do jakých časových jednotek mají být časová období rozdělena.
12. V části "Konečné datum zobrazení:" proveďte aktivaci požadovaného konečného data zobrazení.

Možná jsou tato nastavení.

aktuální	Zobrazovány jsou vždy hodnoty k aktuálnímu datu (např. aktuálnímu dni, aktuálnímu měsíci).
volitelné	Můžete zvolit datum, ke kterému mají být hodnoty zobrazeny (např. určitý den, určitý měsíc).

Rozšířená konfigurace

13. V poli "Název diagramu:" zadejte popř. nadpis diagramu.
14. V poli "Download Typ souboru" zvolte formát uložení.

Možná jsou tato nastavení.

CSV (Character Separated Values)	Textový formát CSV slouží k uložení nebo výměně jednoduše strukturovaných dat. Jednotlivé údaje souboru CSV jsou odděleny znaménkem. Sunny Portal užívá pro oddělení dat středník.
ODS (Open Document Format)	Datový formát ODS je otevřený formát „Open Document Format“ pro soubory v Office programech (podle mezinárodní normy ISO/IEC 26300).
XLSX	Tento nový excel formát lze otevřít pomocí Microsoft Excel 2007, u starších verzí je nutno nainstalovat příslušný konvertor formátů.

15. Pokud chcete standardně nechat zobrazit vysvětlivky k tomuto diagramu, aktivujte "Zobrazit vysvětlivky".

16. Zvolte [Uložit].

Stránka pro úpravu formátu stránky se otevře. Typ modulu XY diagram je nastaven.

Za účelem zobrazení stránky zvolte registrační kartu stránky.

6.2.5 Vytvoření přehledu

Pro zobrazení na stránce přehledu můžete zvolit tyto hodnoty:

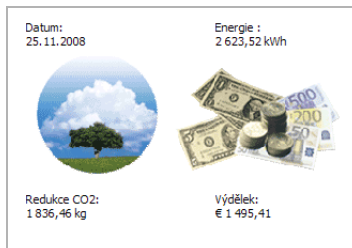
- energii systému
- redukci CO₂ v systému
- Výdělek

1. Aktivujte pole požadované hodnoty.

2. Zvolte velikost jednotky.

3. Vložení fotografie:

- Za účelem použití zobrazené fotografie aktivujte "automaticky".
- Za účelem použití vlastní fotografie aktivujte "definované uživatelem" a [Procházet...].



Velikost a formát fotografie

Fotografie nesmí být větší než 150 kB. Podle velikosti formátu stránky bude výška a šířka fotografie proporcionálně přizpůsobena.

Podporovány jsou tyto grafické formáty: JPG, PNG, GIF.

4. Zvolte [Uložit].

Stránka pro úpravu formátu stránky se otevře. Typ modulu Přehled je nastaven.

Za účelem zobrazení stránky zvolte registrační kartu stránky.

6.2.6 Vytvoření textu

Pomocí typu modulu Text lze na stránce zobrazit libovolný text, např. údaje o lokalitě a velikosti systému.

Pokud ovládáte HTML, můžete text formátovat v HTML.

1. V poli "Název" zadejte popř. nadpis textu.
 2. V poli pod tím zadejte požadovaný text.
 3. Za účelem použití HTML aktivujte "Formát HTML".
 4. Zvolte [Uložit].
- Stránka pro úpravu formátu stránky se otevře. Typ modulu Text je nastaven.

Za účelem zobrazení stránky zvolte registrační kartu stránky.

Nepřipustné tagy HTML

SCRIPT (a tudíž i Javascript)

META

APPLET

FORM

HTML

HEAD

FRAME & IFRAME

6.3 Standardní stránky

6.3.1 Přehled standardních stránek

Standardní stránky jsou stránky s nejdůležitějšími údaji, které Sunny Portal automaticky vytvoří při prvním odeslání údajů o Vašem systému. Standardní stránky jsou uloženy v nabídce "Vizualizace". Takto máte rychle a snadno k dispozici stránky s nejdůležitějšími údaji. Standardní stránky můžete změnit.

K dispozici jsou tyto standardní stránky:

Přehled solárního systému	
Energie a výkon	
Specifický výnos systému	
Performance Ratio	Založení a vložení se provede automaticky, pokud bude k systému Sunny Portal přidán sunny SensorBox. -nebo- Založení se provede automaticky, pokud komunikační přístroj na Sunny Portal zašle údaje teplotního senzoru a senzoru slunečního ozáření. Kanál slunečního ozáření je v tomto případě nutno přiřadit manuálně, viz kapitolu 10.1.7 "Nastavení Performance Ratio" (51).
Přehled	Stránka přehledu pro každý střídač.
Denní report	
Měsíční report	
Senzor	Založení se provede automaticky, pokud bude k systému Sunny Portal přidán Sunny SensorBox nebo pokud komunikační přístroj na Sunny Portal zašle údaje teplotního senzoru a senzoru slunečního ozáření.



Stránka "Sensorika" pouze pro první Sunny SensorBox

Po přidání první jednotky Sunny SensorBox k systému na platformě vygeneruje Sunny Portal automaticky skupinu "Sensorika" vždy s jednou stránkou pro každý připojený senzor.











Aktualizace stránky "Performance Ratio"

Pokud se po přidání dalších přístrojů Sunny SensorBox k systému na platformě Sunny Portal změní seznam kanálů nebo po výměně přístroje Sunny SensorBox nebude stránka "Performance Ratio" automaticky aktualizována. Musíte propočtený kanál "Performance Ratio" pak změnit manuálně, jak je uvedeno v kapitole 10.1.7 "Nastavení Performance Ratio" (51).

6.3.2 Vytvoření standardních stránek

Sunny Portal generuje standardní stránky automaticky. Pokud omylem vymažete nebo změníte nějakou standardní stránku, můžete ji vytvořit, jak níže uvedeno.

1. Zvolte "Konfigurace > Vizualizace".
 - Otevře se stránka "Konfigurace stránky (skupiny)".
2. V části "Vytvořit standardní stránky" zvolte symbol v řádku požadované stránky.

Vytvořit standardní stránky		
Název stránky	Třída systému / přístroje	
Přehled solárního systému	Fotovoltaický systém se Sunny WebBox	
Energie a výkon	Fotovoltaický systém se Sunny WebBox	
Normovaný výnos systému	Fotovoltaický systém se Sunny WebBox	
Performance Ratio	Fotovoltaický systém se Sunny WebBox	
Přehled	Fotovoltaický střídač	
Denní report	Fotovoltaický systém se Sunny WebBox	
Měsíční report	Fotovoltaický systém se Sunny WebBox	
Senzor	Senzor	

- Zvolená standardní stránka se založí v nabídce Vizualizace.

V jedné skupině budou založeny tyto standardní stránky: Přehled ve skupině "Přístroje", Denní a měsíční report ve skupině "Report", Senzor ve skupině "Senzory".

6.4 Zveřejnění stránek na platformě Sunny Portal

Jednotlivé stránky Sunny Portal lze zveřejnit, aby mohly být zobrazeny i pro jiné uživatele internetu.

Pokud určitou stránku zveřejníte, bude Váš FV systém na úvodní stránce Sunny Portal automaticky uveden pod nabídkou "Zveřejněné systémy".

Zvolíte-li v seznamu svůj systém, otevře se nové okno, v němž budou zobrazeny všechny zveřejněné stránky.

1. V nabídce "Vizualizace" zvolte název stránky.
 - Zvolená stránka se otevře.
2. Zvolte registrační kartu "Konfigurace stránky".
 - Otevře se Konfigurace stránky.
3. Aktivujte tlačítko "Zpřístupnit stránku též na www.sunnyportal.com".
4. Zvolte [Uložit].
 - Stránka je zveřejněna na www.SUNNYPORTAL.com.

Chcete-li vidět náhled stránky, zvolte "Otevřít stránku v novém okně".

6.5 Zveřejnění stránek v internetu

Jednotlivé stránky Sunny Portal lze zveřejnit v internetu, aby mohly být zobrazeny i pro ostatní uživatele internetu. Každá stránka Sunny Portal má vlastní URL. Pomocí URL můžete umístit na svou stránku link jiné internetové stránky.

URL příslušné stránky lze vyvolat tak, jak je níže uvedeno.

1. V nabídce "Vizualizace" zvolte název stránky.
 - Zvolená stránka se otevře.
2. Zvolte registrační kartu "Konfigurace stránky".
 - Otevře se Konfigurace stránky.
3. Zkopírujte URL z pole "URL stránky" a zkopírujte ji jako link do programu pro vytváření webových stránek (např. Microsoft Office Frontpage).
 - Stránka je zveřejněna v internetu.

6.6 Editování stránek

6.6.1 Změna typu modulu

1. V nabídce "Vizualizace" zvolte název stránky.
 - Zvolená stránka se otevře.
2. Zvolte registrační kartu "Konfigurace stránky".
 - Otevře se Konfigurace stránky.
3. V části typu modulu, který chcete změnit, zvolte [Editovat].
 - Stránka pro úpravu formátu vloženého typu modulu se otevře.
4. Proveďte úpravu typu modulu, jak je uvedeno v příslušné kapitole k typu modulu (viz od kapitoly 6.2 "Typ modulu" (14)).

6.6.2 Vymazání typu modulu

1. V nabídce "Vizualizace" zvolte název stránky.
 - Zvolená stránka se otevře.
2. Zvolte registrační kartu "Konfigurace stránky".
 - Otevře se Konfigurace stránky.
3. Za účelem okamžitého vymazání typu modulu zvolte [Vymazat].
 - Typ modulu bude ihned vymazán.

Zadejte nový typ modulu, jak je uvedeno v kapitole 6.2 "Typ modulu" (14). Pokud nevložíte žádný typ modulu, bude část prázdná.

6.6.3 Vymazání stránek

1. V nabídce "Vizualizace" zvolte název stránky.
 - Zvolená stránka se otevře.
2. Zvolte registrační kartu "Konfigurace stránky".
 - Otevře se Konfigurace stránky.
3. Za účelem vymazání celé stránky zvolte [Vymazat stránku].
4. Potvrďte stisknutím [Ano].
 - Otevře se stránka "Konfigurace stránky (skupiny)".
Stránka je vymazána.

6.6.4 Změna názvu stránky

1. V nabídce "Vizualizace" zvolte název stránky.
 - Zvolená stránka se otevře.
2. Zvolte registrační kartu "Konfigurace stránky".
 - Otevře se Konfigurace stránky.
3. V poli "Název této stránky" změňte název stránky.
4. Zvolte [Uložit].
 - Název stránky je změněn.

6.7 Pořadí stránek v nabídce Vizualizace

V této kapitole je vysvětleno, jak můžete založit či vymazat nové skupiny, přiřadit stránky ke skupině a změnit pozice stránek a skupin.

V nabídce "Vizualizace" můžete změnit pozici stránek a skupin a shrnout stránky ve skupině tak, aby byla nabídka přehledná. Skupina "Přístroje" je založena platformou Sunny Portal automaticky a obsahuje stránky s přehledem o Vašich střídačích.

Číslice uvedená v závorce vedle názvu skupiny udává, kolik stránek skupina obsahuje.

6.7.1 Založení nové skupiny

Novou skupinu založte tak, když nejprve zadáte název skupiny a potom k této skupině přiřadíte příslušné stránky. Přiřazení stránek ke skupinám se provede změnou pozice stránky, jak je uvedeno v kapitole 6.7.3 "Změna pozice stránky a skupiny" (29).

1. Zvolte tlačítko „Konfigurace > Vizualizace“.
 - Otevře se Konfigurace stránky.
2. Zvolte tlačítko [Nová skupina].
 - Otevře se stránka "Provést konfiguraci skupiny".
3. V poli "Název skupiny" zadejte název skupiny.

4. Zvolte [Uložit].

- Otevře se Konfigurace stránky. Nová skupina je založena. Nová skupina se zobrazí ve stromu adresářů a v nabídce "Vizualizace".

Nyní můžete k této skupině přiřadit požadované stránky tak, že změníte pozici stránek, jak je uvedeno v kapitole 6.7.3 "Změna pozice stránky a skupiny" (29).

6.7.2 Vymazání skupiny



Skupina bude včetně všech podstránek neodvolatelně vymazána!

Poku vymažete skupinu, budou neodvolatelně vymazány i všechny stránky, které jsou k ní přiřazeny!

1. Zvolte tlačítko „Konfigurace > Vizualizace“.

 - Otevře se Konfigurace stránky.

2. Zvolte název skupiny.
3. Zvolte tlačítko [Nová skupina].

 - Otevře se stránka "Provést konfiguraci skupiny".

4. Za účelem neodvolatelného vymazání skupiny zvolte [Vymazat].

6.7.3 Změna pozice stránky a skupiny

V nabídce "Vizualizace" můžete změnit pozici stránek a skupin. Tím můžete založit pro nabídku "Vizualizace" vlastní strukturu a určit pořadí svých stránek.

Skupiny se přesunují jako skupiny, tedy včetně přiřazených stránek. Pozici skupiny "(bez skupiny)" změnit nelze, ta zůstane vždy na prvním místě.

1. Zvolte tlačítko „Konfigurace > Vizualizace“.

 - Otevře se Konfigurace stránky.

2. Zvolte "Aktivovat přesunutí".
3. Zvolte název skupiny nebo stránky.

 - Tlačítka se šipkami jsou aktivována. Název stránky nebo skupiny je označen šedou barvou.

4. Za účelem přesunutí zvolte tlačítko se šipkou nahoru nebo dolů.

 - Stránka nebo skupina se přesune o jedno místo.

5. Stiskněte tlačítko se šipkou tolikrát, až dosáhnete požadované pozice.
6. Zvolte [Uložit].

 - Stránka nebo skupina je přesunuta.

7 Nastavení systému

7.1 Výběr systému

Pokud je k Vašemu účtu na Sunny Portal přiřazeno více systémů, můžete požadovaný systém zvolit v nabídce "Výběr systému". Název aktuálně zvoleného systému se zobrazí vlevo nahoře v modrém pruhu.

7.2 Vyvolání vlastností systému

7.2.1 Změna údajů o systému a provozovateli

1. V případě více systémů nejprve zvolte systém v nabídce "Výběr systému".
2. Zvolte "Konfigurace >Vlastnosti systému".
 - Stránka Vlastnosti systému se otevře.
3. Zvolte [Editovat].
4. Změňte údaje o systému a provozovateli. Vysvětlivky viz následující tabulka.
5. Zvolte [Uložit].
 - Údaje o systému a provozovateli jsou změněny.

Vysvětlivky k vlastnostem systému

Údaje o systému	
Název	Název aktuálního systému. Standardně se jako název systému uvádí označení systému. Název systému můžete změnit (viz kapitolu 7.3 "Změna názvu systému" (31).
Označení systému	Označení aktuálně zvoleného systému. Označení systému se stanoví při registraci.
Místo instalace	Místo pro libovolné údaje o vlastnostech místa instalace systému.
Uvedení do provozu	Den, kdy byl systém vložen do platformy Sunny Portal.
Ulice/č.	Ulice a číslo domu, kam systém patří.
PSČ/město	PSČ a město, kam systém patří.
Země	Země, v níž se systém nachází.
Spolková země	Spolková země, v níž se systém nachází.
Časové pásmo	Zde můžete zvolit časové pásmo.
Specifikace	Místo pro libovolné poznámky o systému.
Zeměpisná délka	Zeměpisná délka a šířka místa instalace systému. Za účelem automatického zadání zeměpisných údajů z databáze zvolte "Vyhledat zeměpisné údaje".
Zeměpisná šířka	
Výška	Výška místa instalace systému.

Výkon systému	Celkový výkon systému (kWp=Kilowatt-Peak).
	Po aktivaci pole "Výpočet výkonu systému z výkonu stringů" bude proveden výpočet výkonu systému z výkonu stringů. Podmínka: Musí být nastavena fáze napájení a zapojení stringů. Viz kapitulu 8.6 "Nastavení fáze napájení" (39) a kapitulu 8.7 "Nastavení propojení stringů" (39).
Typ modulu	Místo pro údaje o typu modulů.
Výrobce	Místo pro údaje o výrobci modulů.
Údaje o provozovateli	
Údaje o provozovateli systému.	

7.3 Změna názvu systému

Standardně se jako název systému uvádí označení systému. Název systému můžete změnit a dát systému jiné jméno. Pokud jste zaregistrovali na Sunny Portal více systémů, můžete je rozlišit pomocí jasných názvů.

1. V případě více systémů nejprve zvolte systém v nabídce "Výběr systému".
2. Zvolte "Konfigurace >Vlastnosti systému".
 Stránka "Vlastnosti systému" se otevře.
3. Zvolte [Editovat].
4. V poli "Název:" zadejte požadované jméno systému (např. Dům Meyer nebo WebBox systém jh).
5. Zvolte [Uložit].
 Změna názvu systému je provedena.

7.4 Vymazání systému



Vymazání nelze vzít zpět!

Vymazání systému vede k neodvolatelnému odstranění všech přístrojů a dat, která s tímto systémem souvisejí.

1. V případě více systémů nejprve zvolte systém v nabídce "Výběr systému".
2. Zvolte "Konfigurace >Vlastnosti systému".
 Stránka "Vlastnosti systému" se otevře.
3. Zvolte [Vymazat].
 Otevře se bezpečnostní dotaz.
4. Za účelem neodvolatelného vymazání celého systému ze Sunny Portal včetně všech dat klikněte na [Ano].
 Systém je vymazán.

7.5 Max. výkon systému vypočtený z výkonu stringů

Celkový výkon systému (kW_p=Kilowatt-Peak) můžete buďto zadat v rámci vlastností systému nebo nechat vypočíst z výkonu stringů.

Za účelem tohoto výpočtu musí být nastavena fáze napájení a zapojení stringů.

1. Proveďte nastavení fáze napájení, jak je uvedeno v kapitole 8.6 "Nastavení fáze napájení" (39).
2. Proveďte nastavení zapojení stringů, jak je uvedeno v kapitole 8.7 "Nastavení propojení stringů" (39).
3. V případě více systémů nejprve zvolte systém v nabídce "Výběr systému".
4. Zvolte "Konfigurace >Vlastnosti systému".
 - Stránka "Vlastnosti systému" se otevře.
5. Zvolte [Editovat].
6. Aktivujte "Provést výpočet výkonu systému na základě výkonu stringů".
7. Zvolte [Uložit].
 - Výkon systému bude vypočten z výkonu stringů.

7.6 Vyvolání deníku hlášení

V deníku hlášení systému jsou zobrazena hlášení Sunny Portal a Vašeho systému. Tato hlášení Vám např. pomohou při detekci poruch na systému. Za dvojtečkou je uveden počet nepřečtených hlášení.

Portál	Zde jsou zobrazena hlášení softwaru Sunny Data Control a přístroje Sunny WebBox. Tato hlášení obsahují např. informace pro přenos údajů o systému na platformu Sunny Portal.
Systém	Zde jsou zobrazena hlášení o přístrojích.

1. Zvolte "Deník hlášení".
2. Zvolte "Portál" nebo "Systém".
 - Deník hlášení se otevře.

7.6.1 Filtrace hlášení

Za účelem vyvolání pouze určitých hlášení můžete provést filtraci hlášení deníku.

Možná jsou tato nastavení.

Přejít na	Zde můžete zvolit datum, jehož hlášení mají být zobrazena.
Stav	<ul style="list-style-type: none"> • nepotvrzené Zobrazena jsou nepotvrzená hlášení (standardní nastavení). • potvrzené Zobrazená jsou potvrzená hlášení. • všechny Zobrazena jsou nepotvrzená a potvrzená hlášení.
Systém/přístroje	<ul style="list-style-type: none"> • všechny Zobrazena jsou hlášení Sunny Portal, systému, servisu a přístrojů. • Portál Zobrazena jsou hlášení Sunny Portal. • Systém Zobrazena jsou hlášení aktuálně zvoleného systému. • Přístroje (např. SB4200TL) Zobrazena jsou hlášení týkající se zvoleného přístroje.
Počet na stránku	Zde můžete zvolit, kolik hlášení má být na stránce zobrazeno.
Typ	<p>Zde můžete zvolit, jaká hlášení mají být zobrazena.</p> <ul style="list-style-type: none"> • Info / výstraha / porucha / závada

7.6.2 Potvrzení hlášení

Potvrzením hlášení označíte jako přečtené. Tím snadněji rozlišíte přečtená hlášení od nových.

1. Aktivujte pole před hlášeními, která mají být potvrzena.

-nebo-

Za účelem volby všech zobrazených hlášení aktivujte "označit všechno".

-nebo-

Za účelem okamžitého potvrzení hlášení zvolte červený háček.

2. Zvolte [Provést].

Označená hlášení jsou potvrzena.

8 Nastavení přístrojů

8.1 Vyvolání a filtrace přehledu přístrojů

1. Zvolte "Konfigurace > Přehled přístrojů".
- Otevře se přehled všech přístrojů aktuálně zvoleného systému.

Filtrace přehledu přístrojů

1. Za účelem filtrace přehledu přístrojů nastavte filtry.

Možná jsou tato nastavení:

Přístroj	Zadejte úplný název přístroje nebo jeho části.
Sériové číslo	Zadejte úplné sériové číslo přístroje nebo jeho části.
Třída	Zvolte třídu, kterou chcete vyhledat.
Přístroj aktivní	Zvolte stav přístrojů, které chcete vyhledat. <ul style="list-style-type: none"> • všechny: zobrazeny budou aktivované a deaktivované přístroje • aktivní: zobrazeny budou aktivované přístroje • deaktivované: zobrazeny budou deaktivované přístroje
Počet na stránku	Zvolte, kolik přístrojů má být na stránce zobrazeno.

2. Zvolte [Provést aktualizaci].
- Filtrace přehledu přístrojů je provedena.

Za účelem vymazání nastavení filtru zvolte [Zrušit].

Vysvětlivky k přehledu přístrojů

A

Seznam přístrojů

Přístroj: Sériové číslo: Třída: Device active: Počet na stránku:

Provést aktualizaci Obnovit

B

Přístroj	Sériové číslo	Třída	Device active	Vlastnosti přístroje	Parametr	Deník hlášení systému
Sensor Box	90000013	Senzor	✘			
SensorBox Neu	1157	Senzor	✔			
Webbox 150001206	150001206	Sunny WebBox	✔			
WR2500	853417449	Fotovoltaický střídač	✘			
WR2500neu	844517069	Fotovoltaický střídač	✔			
WR850	343914688	Fotovoltaický střídač	✘			
WR850 neu	344115466	Fotovoltaický střídač	✔			

A Nastavení pro filtraci přehledu přístrojů

B Přehled přístrojů

Přehled přístrojů má následující strukturu:

Přístroj	Název přístroje Standardně je jako název přístroje zobrazeno jeho sériové číslo. Změnu názvu provedete podle kapitoly 8.3 "Změna názvu přístroje" (37).
Sériové číslo	Sériové číslo přístroje
Třída	Třída přístroje <ul style="list-style-type: none"> Fotovoltaický střídač Sunny WebBox Senzor
Přístroj aktivní	Udává, zda je přístroj v Sunny Portal aktivován, viz kapitolu 8.4 "Aktivace/deaktivace přístroje" (38). Zelená šipka znamená, že je přístroj v Sunny Portal aktivován, čili je v Sunny Portal používán. Červený křížek znamená, že je přístroj v Sunny Portal deaktivován, čili není v Sunny Portal používán.
Vlastnosti přístroje	Otevře registrační kartu "Vlastnosti přístroje", viz kapitolu 8.2 "Vyvolání a změna vlastností přístrojů" (36).
Parametry	Otevře registrační kartu "Parametry".
Deník hlášení	Otevře Deník hlášení a zobrazí záznamy vztahující se ke zvolenému přístroji. Deník hlášení, viz kapitolu 7.6 "Vyvolání deníku hlášení" (32).

8.2 Vyvolání a změna vlastností přístrojů

1. Zvolte "Konfigurace > Přehled přístrojů".
 2. V řádce přístroje zvolte symbol "Vlastnosti přístroje".
- Otevře se registrační karta zvoleného přístroje s vlastnostmi přístroje.

Seznam přístrojů
Přístroj: WR2500neu
Parametr

Vlastnosti přístroje

Device active:	✔
Typ přístroje :	WR25-W03@WEBBOX
Třída:	Fotovoltaický střídač
IP adresa:	
MAC adresa:	
Sériové číslo :	844517069
Výrobce :	SMA Solar Technology AG
Název:	WR2500neu
Specifikace:	---
Fáze:	✔ L1 ✘ L2 ✘ L3

Editovat

Vysvětlivky k vlastnostem přístrojů

Přístroj aktivní	Udává, zda je přístroj v Sunny Portal aktivován, viz kapitolu 8.4 "Aktivace/deaktivace přístroje" (38). Aktivované přístroje jsou užívány v Sunny Portal, deaktivované přístroje užívány nejsou. Zelená šipka znamená, že je přístroj v Sunny Portal aktivován. Červený křížek znamená, že je přístroj v Sunny Portal deaktivován.
Typ přístroje	Typ přístroje (např. WR42MS04@WEBBOX) Typ přístroje@komunikační přístroj.
Třída	Třída přístroje <ul style="list-style-type: none"> Fotovoltaický střídač Sunny WebBox Senzor
IP adresa (pouze Sunny WebBox)	Zvolíte-li IP adresu, můžete přímo vyvolat uživatelskou plochu Sunny WebBox. Za tímto účelem musíte nejprve aktivovat IP adresu Sunny WebBox na svém routeru. Dbejte přitom návodu příslušného routeru.
MAC adresa (pouze Sunny WebBox)	MAC adresa Sunny WebBox.
Sériové číslo	Sériové číslo přístroje

Výrobce	Výrobce přístroje
Název	Název přístroje Standardně je jako název přístroje zobrazeno jeho sériové číslo. Změnu názvu provedete podle kapitoly 8.3 "Změna názvu přístroje" (37).
Specifikace	Zde je místo pro poznámky o přístroji.
Fáze (L1, L2, L3)	Fáze, na které je přístroj připojen. Zelená šipka znamená, že je přístroj na tuto fázi připojen. Zelená šipka znamená, že přístroj na tuto fázi připojen není nebo fáze zatím není konfigurována.

Změna vlastností přístroje

1. Za účelem změny vlastností přístroje zvolte [Editovat].
2. Proveďte změnu vlastností přístroje.

Možná jsou tato nastavení:

Přístroj aktivní	Za účelem deaktivace přístroje deaktivujte pole "aktivní". Za účelem aktivace přístroje aktivujte pole "aktivní".
Název	Název přístroje Za účelem změny názvu zadejte nový název v poli "Název:".
Specifikace	Zadejte poznámky o přístroji.
Fáze (L1, L2, L3)	Aktivujte fáze, na které je přístroj připojen.
String	Proveďte nastavení zapojení stringů, jak je uvedeno v kapitole 8.7 "Nastavení propojení stringů" (39).

8.3 Změna názvu přístroje

Standardně je jako název přístroje zobrazeno jeho sériové číslo.

1. Zvolte "Konfigurace > Přehled přístrojů".
 - Otevře se stránka "Vlastnosti přístroje".
2. V řádku přístroje zvolte symbol "Vlastnosti přístroje".
 - Vlastnosti přístroje jsou zobrazeny.
3. Zvolte [Editovat].
4. V poli "Název:" zadejte nový název.
5. Zvolte [Uložit].
- Změna názvu přístroje je provedena.

8.4 Aktivace/deaktivace přístroje

Přístroje (např. střídač, komunikační přístroje) můžete na Sunny Portal deaktivovat. Přístroj a jeho údaje pak již nebudou na Sunny Portal zobrazovány a zpracovávány. Údaje těchto přístrojů potom již nejsou k dispozici pro výpočty či zobrazení kanálů.

1. Zvolte "Konfigurace > Přehled přístrojů".
 - Otevře se stránka Vlastnosti přístroje.
2. V řádku přístroje zvolte symbol "Vlastnosti přístroje".
 - Vlastnosti přístroje jsou zobrazeny.
3. Zvolte [Editovat].
4. Aktivace přístroje: aktivujte pole "aktivní".
Deaktivace přístroje: deaktivujte pole "aktivní".
5. Zvolte [Uložit].
 - V závislosti na nastavení bude přístroj deaktivován či aktivován.

8.5 Vymazání přístroje



Odstranění přístroje vede k neodvolatelnému odstranění všech dat přístroje. Zkontrolujte předem, zda by nestačilo přístroj pouze deaktivovat.

1. Zvolte "Konfigurace > Přehled přístrojů".
 - Otevře se stránka Vlastnosti přístroje.
2. V řádku přístroje zvolte symbol "Vlastnosti přístroje".
 - Vlastnosti přístroje jsou zobrazeny.
3. Zvolte [Editovat].
4. Zvolte [Vymazat].
 - Zobrazí se bezpečnostní otázka.
5. Pokud chcete přístroj definitivně odstranit, klikněte na [Ano].
 - Přístroj je vymazán.

8.6 Nastavení fáze napájení

Zde můžete nastavit fázi, do které střídač napájí proud.

1. Zvolte "Konfigurace > Přehled přístrojů".
 Otevře se stránka Vlastnosti přístroje.
2. V řádku přístroje zvolte symbol "Vlastnosti přístroje".
 Vlastnosti přístroje jsou zobrazeny.
3. Zvolte [Editovat].
4. V části "Fáze" aktivujte příslušná pole L1, L2 nebo L3.
5. Zvolte [Uložit].
 Fáze je nastavena.

8.7 Nastavení propojení stringů

Zde můžete nastavit jednotlivé stringy stringového střídače.

1. Zvolte "Konfigurace > Přehled přístrojů".
 Otevře se stránka Vlastnosti přístroje.
2. V řádku přístroje zvolte symbol "Vlastnosti přístroje".
 Vlastnosti přístroje jsou zobrazeny.
3. Zvolte [Editovat].
4. Zvolte [Přidat string].
 Nabídka pro nastavení nového stringu se otevře.
5. Provedte nastavení stringu.

Možná jsou tato nastavení:

Označení	Zadejte název stringu.
Výrobce	Zvolte nebo zadejte výrobce modulu.
Typ modulu	Zvolte typ modulu. Nejprve musí být zadán výrobce. Obsah nabídky se liší podle zvoleného výrobce.
Výkon modulu	Tyto údaje budou zadány automaticky po výběru typu modulu. Do polí je možné zadat změny, a sice pomocí šipek nebo kláves se šipkami na klávesnici.
Plocha modulu	
Stupeň účinnosti	
Modulanzahl	Zadejte počet modulů na stringu.
Azimut	Zde můžete zadat azimutový úhel ploch modulu stringu. Azimutový úhel udává, o kolik stupňů se plochy modulů odchylují od přesného nasměrování na jih. <ul style="list-style-type: none"> • Sledování slunce <p>Pokud chcete, aby plochy modulu sledovali slunce, aktivujte toto pole.</p>

Úhel sklonu	<p>Zde můžete nastavit úhel sklonu ploch modulu stringu. Úhel sklonu udává, o kolik stupňů se plochy modulů odchylní od horizontály.</p> <ul style="list-style-type: none"> • Optimalizované <p>Je-li Váš systém optimálně nastaven podle zeměpisné šířky, aktivujte toto pole. V Německu je optimální nastavení 30° vůči horizontále.</p>
Specifikace	Zadejte poznámky.

6. Zvolte [Převzít].

Otevře se stránka Vlastnosti přístroje. Nastavený string je přidán.

7. Za účelem přidání dalšího stringu zvolte [Přidat string].

-nebo-

Za účelem zadání stringu s téměř stejnými údaji je praktické již zadaný string zkopírovat pomocí symbolu "Zkopírovat" a potom provést příslušné změny v kopii tohoto stringu.

8. Zvolte [Uložit].

Propojení stringů je nastaveno.

9 Servisní nastavení

9.1 Informace o uživateli

Na stránce Informace o uživateli můžete změnit svou adresu, režim uživatele a heslo.

9.1.1 Změna adresy

1. Zvolte "Informace o uživateli/odhlásit > Informace o uživateli".
 2. Zvolte [Editovat].
 3. Provedte změnu adresy.
 4. Zvolte [Uložit].
- Změna adresy je provedena.

9.1.2 Nastavení režimu normální a expert

Režim normální a expert je popsán v kapitole 10 "Rozšířené funkce v režimu expert" (45). Režim normální a expert můžete na stránce Sunny Portal nastavit následujícím způsobem.

1. Zvolte "Informace o uživateli/odhlásit > Informace o uživateli".
 2. Zvolte [Editovat].
 3. V části "Režim uživatele:" aktivujte "Normální" nebo "Expert".
 4. Zvolte [Uložit].
- Režim uživatele je nastaven.

9.1.3 Změna hesla

Heslo, které jste obdrželi při registraci od Sunny Portal e-mailem, můžete změnit.

1. Zvolte "Informace o uživateli/odhlásit > Informace o uživateli".
 2. Zvolte [Editovat].
 3. Zvolte "[Pro změnu hesla klikněte zde](#)".
- Otevře se stránka "Změnit heslo".
4. V poli "Staré heslo:" zadejte dosavadní heslo.
 5. V poli "Nové heslo:" zadejte nové heslo.
 6. V poli "Nové heslo (zopakujte)" zadejte znovu nové heslo. Zopakováním nového hesla se zkontroluje, zda jsou obě hesla stejná a zda v nich není překlep.
 7. Zvolte [Uložit].
- Nové heslo je uloženo.

9.2 Konfigurace výkazů

Ze stránky Sunny Portal si můžete nechat zaslat reporty (výkazy) s údaji o Vašem systému. Reporty Vám budou zaslány e-mailem.

Existují následující tři reporty, z nichž vždy můžete nastavit tři.

Reporty	Lze zvolit tyto kanály.
Denní informační report 1 až 3	<ul style="list-style-type: none"> • Denní výnos (kWh) • Dnešní výtěžek • Max. dnešní výkon (kW) • Dnešní redukce CO₂ (kg)
Měsíční informační report 1 až 3	<ul style="list-style-type: none"> • Měsíční výnos (kWh) • Měsíční Výtěžek • Max. měsíční výkon (kW) • Měsíční redukce CO₂ (kg)
Report událostí 1 až 3	<p>Pro každý z těchto tři reportů událostí můžete zvolit čtyři druhy hlášení Sunny Portal, systému a servisu.</p> <ul style="list-style-type: none"> • Informace • Výstrahy • Poruchy • Závady

9.2.1 Nastavení denního/měsíčního informačního reportu

V případě denního informačního reportu se zasílají denní údaje kanálů, u měsíčního informačního reportu se zasílají měsíční údaje kanálů. Můžete nastavit vždy tři měsíční a denní informační reporty, které obsahují různé údaje. Každý denní informační report může být odeslán v nastavenou dobu, měsíční informační report se odesílá na konci měsíce.

1. Zvolte "Konfigurace > Konfigurace výkazů".
2. V poli "Report" zvolte jeden denní nebo měsíční informační report.
 - Stránka reportu se otevře.
3. Zvolte [Editovat].
 - Stránka pro nastavení reportu se otevře.
4. Proveďte nastavení reportu.

Možná jsou tato nastavení.

Proveďte aktivaci reportu	Je-li report aktivován, je zasílán na zadanou e-mailovou adresu pravidelně v nastavenou dobu. Nastavení reportu však můžete uložit a aktivovat ho později.
---------------------------	--

Příjemce	V poli "E-mailová/é adresa/y:" zadejte e-mailovou adresu, na kterou má být e-mail zaslán.
Interval	V poli "Odeslat report od:" zvolte dobu, ve kterou chcete e-mail obdržet.
Obsah	
Volba kanálu	Aktivujte pole kanálů, které mají být zobrazeny v reportu.
Odeslat report jako	<p>Text: E-mail s příslušnými daty Vám bude zaslán v prostém textovém formátu.</p> <p>V části "Odeslat data v:" aktivujte ty pole, v nichž mají být zobrazena data v reportu.</p> <ul style="list-style-type: none"> - Předmět e-mailu: Data budou zobrazena v předmětu e-mailu. - Obsah e-mailu: Data budou zobrazena v e-mailu. <p>HTML: E-mail s příslušnými daty Vám bude zaslán ve formátu HTML.</p> <p>PDF: E-mail Vám bude zaslán v prostém textovém formátu a data ve formátu PDF jako příloha.</p> <p>V poli "Portálová stránka určená k odeslání" zvolte, jaká stránka Sunny Portal má být s e-mailem odeslána. Chcete-li generovat standardní stránku reportu, uložte zadaná nastavení reportu a vytvořte pak report manuálně.</p>

Vytvořit report dodatečně manuálně

Datum reportu	V poli "Datum reportu:" zvolte, od jakého data má být report dodatečně vytvořen. Zvolte [Vytvořit].
---------------	---

5. Za účelem zaslání zkušební reportu na nastavenou e-mailovou adresu zvolte [Odeslat zkušební report].
6. Zvolte [Uložit].
- Nastavení reportu je provedeno.

9.2.2 Nastavení reportu událostí

Můžete nastavit vždy tři reporty událostí, které obsahují různé události a jsou odesílány v různé době. Zvolit můžete vždy čtyři události platformy Sunny Portal a systému: informace, výstrahy, poruchy, závady.

1. Zvolte "Konfigurace > Konfigurace výkazů".
2. V poli "Report" zvolte jeden report událostí.
3. Zvolte [Editovat].
 - Stránka pro nastavení reportu se otevře.
4. Proved'te nastavení reportu.

Možná jsou tato nastavení.

Proved'te aktivaci reportu	Je-li report aktivován, je zasílán zadanému příjemci pravidelně v nastaveném časovém intervalu. Nastavení reportu však můžete uložit a aktivovat ho později.
Příjemce	V poli "E-mailová/é adresa/y:" zadejte e-mailovou adresu, na kterou má být e-mail zaslán.
Interval	Za účelem zasílání reportu v hodinovém intervalu aktivujte pole "každou hodinu". Za účelem zasílání reportu v denním intervalu aktivujte pole "denně" a zvolte přesný čas.
Obsah	
	V řádcích "Portál" a "Systém" aktivujte příslušná pole událostí, které má report obsahovat.
Odeslat report jako	Text: E-mail s příslušnými daty Vám bude zaslán v prostém textovém formátu.
	HTML: E-mail s příslušnými daty Vám bude zaslán ve formátu HTML.
	PDF: E-mail Vám bude zaslán v prostém textovém formátu a data ve formátu PDF jako příloha.
Max. počet hlášení v reportu	Zvolte, kolik hlášení smí report maximálně obsahovat.
	Pokud mají být odeslány i prázdné reporty, aktivujte "Odeslat i prázdné reporty, pokud nejsou nové události".

Vytvořit report dodatečně manuálně

Datum reportu	V poli "Datum reportu:" zvolte, od jakého data má být report dodatečně vytvořen. Zvolte [Vytvořit].
---------------	---

5. Za účelem zaslání zkušebního reportu na nastavenou e-mailovou adresu zvolte [Odeslat zkušební report].
6. Zvolte [Uložit].
 - Nastavení reportu je provedeno.

10 Rozšířené funkce v režimu expert

Sunny Portal má režim standard a režim expert. Režim expert obsahuje další funkce v nabídce "Konfigurace", které jsou určeny speciálně pro provozovatele systémů s odbornými znalostmi. V režimu expert je např. možné provést změny v nastavení kanálů.

Jak provedete změnu režimu, je uvedeno v kapitole 9.1.2 "Nastavení režimu normální a expert" (41).



Důsledky chybných nastavení v režimu expert

Chybná nastavení v dalších nabídkách režimu expert vedou k chybným výpočtům kanálů a k chybám v zobrazených údajích systému.

V režimu expert jsou v nabídce "Konfigurace" k dispozici navíc tyto funkce.

- Vypočtené kanály
- Konfigurace kanálů
- Správa uživatelů

10.1 Vypočtené kanály



Provádějte změny jen tehdy, pokud jste znalci oboru

Nastavení vypočtených kanálů se při registraci solárního systému na Sunny Portal provede automaticky. Proveďte změnu nastavení vypočtených kanálů pouze tehdy, pokud jste znalci oboru a chcete provést zvláštní výpočty.

V nabídce "Konfigurace > Vypočtené kanály" můžete vytvořit až šest virtuálních kanálů, které budou vypočteny z dat ostatních kanálů.

- Energie
- Výdělek
- Redukce CO₂
- Výkon
- Specifický výnos systému
- Performance Ratio

U kanálů "Výdělek" a "Redukce CO₂" můžete navíc změnit faktor výpočtu hodnot.

Kanály jsou označeny jako "virtuální", protože jsou vypočítávány z dat ostatních kanálů. Data přitom mohou pocházet z kanálů přístrojů (např. E-celkem) nebo propočtených kanálů (např. energie).

Příklad

Kanál "Energie" se např. získává z dat všech kanálů E-celkem střídačů systému. Redukce CO₂ může být vypočtena na základě dat z kanálu "Energie". Hodnota kanálu se znásobí příslušným faktorem, a tak se vypočte hodnota redukce CO₂.

Příklad:

E-celkem přístroje č. 1 + E-celkem přístroje č. 2 = energie

energie x faktor = redukce CO₂



Doporučení pro konfiguraci virtuální kanálů

Proveďte konfiguraci virtuálních kanálů na bázi energie.

10.1.1 Přehled vypočtených kanálů

K dispozici jsou tyto virtuální kanály.

Energie	Hodnota vypočteného kanálu "Energie" je součtem kanálu "E-celkem" několika střídačů. Jednotkou kanálu "Energie" je vždy kWh a tuto jednotku nelze změnit.
Výdělek	Vypočtený kanál "Výdělek" je násobkem vypočteného kanálu "Energie" a částky, která se platí za kWh solární energie.
Redukce CO ₂	Vypočtený kanál "Redukce CO ₂ " je násobkem vypočteného kanálu "Energie" a hodnoty, která je pro Vaši zemi při výrobě elektrické energie typická. Tato hodnota se liší v závislosti na regionu. Faktor pro výpočet redukce CO ₂ můžete zadat individuálně.



Pokyn pro užívání kanálu Energie, Výdělek nebo Redukce CO₂

Provádíte-li výpočet kanálu Redukce CO₂ nebo Výdělek pomocí vypočteného kanálu Energie, nesmíte k vypočtenému kanálu Redukce CO₂ nebo Výdělek přidat žádné kanály přístrojů, které již poskytují data vypočtenému kanálu Energie.

Výkon	Hodnota vypočteného kanálu Výkon je součtem kanálu Pac několika střídačů. Jednotkou kanálu Výkon je vždy kW a tuto jednotku nelze změnit.
Specifický výkon systému (kWh/kWp)	Specifický výkon systému se vypočítá z absolutního výkonu (kWh) vydělením maximálního výkonu systému (kWp). Pomocí specifického výkonu systému lze srovnat FV systémy různé velikosti.

Performance Ratio	<p>Performance Ration vyjadřuje poměr skutečného energetického výkonu vůči možnému energetickému výkonu v procentech. Pomocí vypočteného kanálu Performance Ratio můžete využít kanály senzoru slunečního ozáření a tepelných senzorů, a tím zjistit Performance Ratio svého systému. Užíváte-li data senzorů, které mají jiné zaměření či sklon, můžete zde vložit opravný faktor.</p> <p>Manuální změny</p> <p>Nastavení kanálu Performance Ratio se provede automaticky, jakmile bude k systému Sunny Portal přidán první přístroj Sunny SensorBox. Kanál musíte nastavit manuálně pouze tehdy, pokud k systému přidáte další přístroje Sunny SensorBox, pokud komunikační přístroj na Sunny Portal zasílá údaje tepelného senzoru a senzoru slunečního ozáření, pokud se změní seznam kanálů nebo při výměně Sunny SensorBox.</p>
-------------------	--

10.1.2 Nastavení kanálu "Energie"

Informace o kanálu jsou k dispozici v kapitole 10.1.1 "Přehled vypočtených kanálů" (46).

1. Zvolte "Konfigurace > Vypočtené kanály".
 - Otevře se stránka "Vypočtené kanály".
2. V poli "Výběr kanálu" zvolte kanál "Energie".
3. Zvolte [Editovat].
 - Stránka pro nastavení kanálu se otevře.
4. V části "Přiřadit přístroj" v řádku požadovaného přístroje zvolte symbol "Provést výběr".
 - Zvolený přístroj je zobrazen tučným písmem. Zobrazí se "Přiřadit kanál".



Přiřadit kanál

Nezobrazí-li se u určitého přístroje "Přiřadit kanál", znamená to, že už je přístroj k určitému kanálu přiřazen nebo nemá kanál vhodný pro poskytnutí dat.

5. V části "Přiřadit kanál" v řádku požadovaného kanálu zvolte symbol "Přidat".
 - Přístroj by přidán do seznamu "Přiřazené přístroje/kanály".
6. Dle požadavků přiřadte stejným způsobem další kanály přístroje.
7. Zvolte [Uložii].
 - Kanál je nastaven.

10.1.3 Nastavení kanálu "Výdělek"

Informace o kanálu jsou k dispozici v kapitole 10.1.1 "Přehled vypočtených kanálů" (46).

1. Zvolte "Konfigurace > Vypočtené kanály".
 Otevře se stránka "Vypočtené kanály".
2. V poli "Výběr kanálu" zvolte kanál "Výdělek".
3. Zvolte [Editovat].
 Stránka pro nastavení kanálu se otevře.
4. Pokud to bude nutné, změňte v poli "Jednotka kanálu" a "Faktor" měnovou jednotku a faktor pro výpočet výdělků.
5. V části "Přiradit přístroj" v řádku požadovaného přístroje zvolte symbol "Provést výběr".
 Zvolený přístroj je zobrazen tučným písmem. Zobrazí se "Přiradit kanál".



Přiradit kanál

Nezobrazí-li se u určitého přístroje "Přiradit kanál", znamená to, že už je přístroj k určitému kanálu přiřazen nebo nemá kanál vhodný pro poskytnutí dat.

6. V části "Přiradit kanál" v řádku požadovaného kanálu zvolte symbol "Přidat".
 Přístroj by přidán do seznamu "Přiřazené přístroje/kanály".
7. Dle požadavků přiřadíte stejným způsobem další kanály přístroje.
8. Zvolte [Uložit].
 Kanál je nastaven.

10.1.4 Nastavení kanálu "Redukce CO₂"

Informace o kanálu jsou k dispozici v kapitole 10.1.1 "Přehled vypočtených kanálů" (46).

1. Zvolte "Konfigurace > Vypočtené kanály".
 Otevře se stránka "Vypočtené kanály".
2. V poli "Výběr kanálu" zvolte kanál "Redukce CO₂".
3. Zvolte [Editovat].
 Stránka pro nastavení kanálu se otevře.
4. Pokud to bude nutné, změňte v poli "Faktor" faktor pro výpočet redukce CO₂.
5. V části "Přiradit přístroj" v řádku požadovaného přístroje zvolte symbol "Provést výběr".
 Zvolený přístroj je zobrazen tučným písmem. Zobrazí se "Přiradit kanál".



Přiradit kanál

Nezobrazí-li se u určitého přístroje "Přiradit kanál", znamená to, že už je přístroj k určitému kanálu přiřazen nebo nemá kanál vhodný pro poskytnutí dat.

6. V části "Přiradit kanál" v řádku požadovaného kanálu zvolte symbol "Přidat".
 Přístroj by přidán do seznamu "Přiřazené přístroje/kanály".

7. Dle požadavků přiřadíte stejným způsobem další kanály přístroje.
8. Zvolte [Uložit].
- Kanál je nastaven.

10.1.5 Nastavení kanálu "Výkon"

Informace o kanálu jsou k dispozici v kapitole 10.1.1 "Přehled vypočtených kanálů" (46).

1. Zvolte "Konfigurace > Vypočtené kanály".
 - Otevře se stránka "Vypočtené kanály".
2. V poli "Výběr kanálu" zvolte kanál "Výkon".
3. Zvolte [Editovat].
 - Stránka pro nastavení kanálu se otevře.
4. V části "Přiřadit přístroj" v řádku požadovaného přístroje zvolte symbol "Provést výběr".
 - Zvolený přístroj je zobrazen tučným písmem. Zobrazí se "Přiřadit kanál".



Přiřadit kanál

Nezobrazí-li se u určitého přístroje "Přiřadit kanál", znamená to, že už je přístroj k určitému kanálu přiřazen nebo nemá kanál vhodný pro poskytnutí dat.

5. V části "Přiřadit kanál" v řádku požadovaného kanálu zvolte symbol "Přidat".
 - Přístroj by přidán do seznamu "Přiřazené přístroje/kanály".
6. Dle požadavků přiřadíte stejným způsobem další kanály přístroje.
7. Zvolte [Uložit].
- Kanál je nastaven.

10.1.6 Nastavení specifického výnosu systému

Sunny Portal provede nastavení specifického výnosu systému automaticky. V běžném případě nemusíte provádět žádné změny. Informace o kanálu jsou k dispozici v kapitole 10.1.1 "Přehled vypočtených kanálů" (46).

1. Zvolte "Konfigurace > Vypočtené kanály".
 - Otevře se stránka "Vypočtené kanály".
2. V poli "Výběr kanálu" zvolte kanál "Specifický výnos systému".
3. Zvolte [Editovat].
 - Stránka pro nastavení kanálu se otevře.
4. V části "Přiřadit přístroj" v řádku požadovaného přístroje zvolte symbol "Provést výběr".
 - Zvolený přístroj je zobrazen tučným písmem. Zobrazí se "Přiřadit kanál".



Přiřadit kanál

Nezobrazí-li se u určitého přístroje "Přiřadit kanál", znamená to, že už je přístroj k určitému kanálu přiřazen nebo nemá kanál vhodný pro poskytnutí dat.

5. V části "Přiřadit kanál" v řádku požadovaného kanálu zvolte symbol "Přidat".
 - Přístroj by přidán do seznamu "Přiřazené přístroje/kanály".
6. Dle požadavků přiřadíte stejným způsobem další kanály přístroje.
7. Zvolte [Uložit].
 - Kanál je nastaven.

10.1.7 Nastavení Performance Ratio

Nastavení kanálu Performance Ratio se provede automaticky, jakmile bude k systému Sunny Portal přidán první přístroj Sunny SensorBox. V běžném případě nemusíte provádět žádné změny. Informace o kanálu jsou k dispozici v kapitole 10.1.1 "Přehled vypočtených kanálů" (46).

1. Zvolte "Konfigurace > Vypočtené kanály".
 - Otevře se stránka "Vypočtené kanály".
2. V poli "Výběr kanálu" zvolte kanál "Performance Ratio".
3. Zvolte [Editovat].
 - Stránka pro nastavení kanálu se otevře.
4. V části "Přiřadit přístroj" v řádku požadovaného přístroje zvolte symbol "Provést výběr".
 - Zvolený přístroj je zobrazen tučným písmem. Zobrazí se "Přiřadit kanál".



Přiřadit kanál

Nezobrazí-li se u určitého přístroje "Přiřadit kanál", znamená to, že už je přístroj k určitému kanálu přiřazen nebo nemá kanál vhodný pro poskytnutí dat.

5. V části "Přiřadit kanál" v řádku požadovaného kanálu zvolte symbol "Přidat".
 - Přístroj by přidán do seznamu "Přiřazené přístroje/kanály".
6. Dle požadavků přiřaďte stejným způsobem další kanály přístroje.

Provedení výběru senzoru slunečního ozáření / tepelného senzoru

7. V příslušném poli "Přístroj" zvolte senzor.
8. V příslušném poli "Kanál" zvolte kanál.

Opravný faktor

9. Pokud to bude nutné, zadejte v poli "Opravný faktor" opravný faktor.
10. Zvolte [Uložit].
 - Kanál je nastaven.

10.2 Konfigurace kanálu

Jakmile založíte diagram nebo tabulku, provede Sunny Portal na stránce automaticky všechna důležitá nastavení pro konfiguraci kanálu.

V nabídce "Konfigurace > Konfigurace kanálu" můžete zadat intervaly zpracování kanálů sami. Platforma Sunny Portal pak veškerá data zpracuje automaticky. Sunny Portal vypočítá kanály podle intervalu zpracování a připraví je např. pro použití v diagramech a tabulkách.



Neodstraňujte užívané intervaly zpracování kanálů

Nastavené intervaly zpracování kanálů odstraňte jen tehdy, pokud si budete jisti, že příslušný kanálový interval není užíván ve stávajícím diagramu nebo tabulce na Vaší stránce.

Intervaly zpracování kanálů můžete nastavit jednotlivě nebo pro skupiny kanálů. Navíc můžete tato nastavení převést na všechny přístroje stejného typu.

Systémy mají tyto virtuální kanály.

- Redukce CO₂
- Energie
- Performance Ratio
- Výkon
- Výdělek
- Specifický výnos systému

Přístroje mají v závislosti na jejich druhu další kanály.



Doporučení: Nevolte kratší intervaly než "hodinové"

Čím více hodnot je v Sunny Portal k uloženo, tím déle trvá výpočet křivek v rámci vizualizace systému. Proto doporučujeme nevolit kratší intervaly než "hodinové".

10.2.1 Změna konfigurace kanálu

1. Zvolte "Konfigurace" > Konfigurace kanálu".
2. V poli "Systém/přístroje:" zvolte systém nebo přístroj.
3. Zvolte [Editovat].
 - Otevře se stránka pro změnu konfigurace kanálu.
4. V části "Intervaly zpracování kanálů" aktivujte kanály, které chcete změnit, ve sloupci "Označ.".
5. Aktivujte pole v řádku "Nastavit intervaly" tam, kde mají být intervaly nastaveny.

Aktivujte pole "uložit pro všechny přístroje tohoto typu". Sunny Portal převede zvolená nastavení automaticky na přístroje stejného typu v rámci aktuálního systému.
6. Zvolte [Nastavit interval] za účelem převodu nových intervalů na všechny zvolené kanály. Aktualizace seznamu "Intervaly zpracování kanálů" bude provedena.
7. Zvolte [Uložit].
 - Kanál je nastaven.

Nabídka pod tabulkou "Intervaly zpracování kanálů" Vám usnadní práci při aktivaci polí ve sloupci "Označ.".

- označit všechno: bude provedena aktivace všech polí
- neoznačit žádné: bude provedena deaktivace všech polí
- Markierung invertieren: aktivierte Felder werden deaktiviert und deaktivierte Felder werden aktiviert.

10.3 Správa uživatelů

Zde můžete na stránce Sunny Portal založit další uživatele, kteří budou mít přístup na Vaší stránku. Pomocí nabídky "Konfigurace > Správa uživatelů" můžete založit, editovat nebo odstranit další uživatele.

Po založení nového uživatele obdrží tento uživatel e-mail s informací o tom, že bude mít přístup na Vaší stránku Sunny Portal pouze s touto e-mailovou adresou. Pokud nový uživatel ještě v Sunny Portal není zaregistrován, bude mu navíc zasláno i automaticky vytvořené nové heslo.

Uživatelům můžete na své stránce Sunny Portal přiřadit role; tyto role se liší podle práv, která příslušný uživatel na Vaší stránce má, jako např. založení nové stránky.

Možné jsou tyto role.

- Host
- Standardní uživatel
- Instalační firma
- Administrátor systému

10.3.1 Přehled rolí a práv

Práva	Role			
	Host	Standard	Instalační firma	Administrátor
Přihlásit	✓	✓	✓	✓
Prohlédnout stránku	✓	✓	✓	✓
Prohlédnout a změnit informace o uživateli	✓	✓	✓	✓
Změnit heslo	-	✓	✓	✓
Prohlédnout vlastnosti systému	-	✓	✓	✓
Prohlédnout vlastnosti přístrojů	-	✓	✓	✓
Prohlédnout konfiguraci reportu	-	✓	✓	✓
Prohlédnout, změnit a odstranit stránky	-	-	✓	✓
Prohlédnout a změnit vlastnosti systému	-	-	✓	✓
Prohlédnout a změnit vlastnosti přístroje	-	-	✓	✓
Prohlédnout a změnit konfiguraci reportu	-	-	✓	✓
Prohlédnout a změnit vypočtené kanály	-	-	✓	✓
Prohlédnout deník hlášení systému a potvrdit výnosy	-	-	✓	✓
Import dat	-	-	✓	✓
Prohlédnout správu uživatelů	-	-	-	✓
Založit a odstranit uživatele a přiřadit role	-	-	-	✓

10.3.2 Založení nového uživatele

1. Zvolte "Konfigurace > Správa uživatelů".
 - Stránka Správa uživatelů se otevře.
2. Zvolte [Nový uživatel].
3. V poli "E-mailová/é adresa/y:" zadejte e-mailovou adresu nového uživatele.
4. V části "Role:" proveďte aktivaci požadované role. Přednastavena je role "Standardní uživatel".
5. Zvolte [Uložit].
 - Nový uživatel je založen a obdrží e-mail s přístupovými informacemi.

10.3.3 Změna práv uživatele

Uživatelům Vaší stránky Sunny Portal můžete přiřadit role. Role se liší podle práv, která uživatel na Vaší stránce má (viz kapitolu 10.3.1 "Přehled rolí a práv" (55).

1. Zvolte "Konfigurace > Správa uživatelů".
 - Stránka Správa uživatelů se otevře.
2. V řádku uživatele zvolte symbol ruky.
3. V části "Role:" proveďte aktivaci požadované role.
4. Zvolte [Uložit].
 - Změna práv je provedena.

10.3.4 Vymazat uživatele

1. Zvolte "Konfigurace > Správa uživatelů".
 - Stránka Správa uživatelů se otevře.
2. V řádku uživatele zvolte symbol koše.
 - Otevře se bezpečnostní dotaz.
3. Za účelem odstranění uživatele klikněte na [Ano].
 - Uživatel je vymazán.

11 Kontakt

V případě technických problémů s našimi výrobky se obraťte na naši servisní linku.

SMA Solar Technology AG

Sonnenallee 1

34266 Niestetal, Germany

Tel. +49 561 9522 499

Fax +49 561 9522 4699

serviceline@SMA.de

www.SMA.de

Informace obsažené v této dokumentaci jsou majetkem společnosti SMA Solar Technology AG. K jejich celkovému i částečnému zveřejnění je nutný písemný souhlas SMA Solar Technology AG. Vnitropodnikové kopie za účelem evaluace výrobku i odborného využití jsou povoleny bez předchozího souhlasu.

Vyloučení odpovědnosti

V zásad platí Všeobecné dodací podmínky společnosti SMA Solar Technology AG.

Obsah této dokumentace je průběžně kontrolován a popřípadě aktualizován. Pesto nemohou být vyloueny odchylky. Neručíme za úplnost. Aktuální verzi dokumentace lze získat na internetové stránce www.SMA.de nebo přes standardní odbytové kanály.

Nároky vyplývající ze záruky a ručení v případě škod všeho druhu jsou vyloueny, pokud škody nastaly z jedné nebo více následujících příčin:

- Škody při přepravě
- neodborné použití výrobku i jeho použití k jinému než stanovenému účelu
- provoz výrobku v jiném než předpokládaném prostředí
- provoz výrobku bez zohlednění důležitých zákonem daných bezpečnostních předpisů v místě instalace
- nedodržení výstražných a bezpečnostních pokynů ve veškeré dokumentaci, která je pro výrobek relevantní
- provoz výrobku za nesprávných bezpečnostních a ochranných podmínek
- svévolné změny i opravy výrobku i softwarové aplikace obsažené v dodávce
- chybný provoz výrobku vlivem připojených i sousedních přístrojů mimo zákonné limity
- Katastrofy a vyšší síla

Užívání softwarových aplikací vyrobených společnostmi SMA Solar Technology AG a obsažených v dodávce navíc podléhá tímto podmínkám:

- SMA Solar Technology AG vylučuje veškerou odpovědnost za přímé i nepřímé následné škody, které vyplývají z užívání softwarových aplikací vyrobených společnostmi SMA Solar Technology AG. Totéž platí pro poskytnuté, resp. neposkytnuté podprůměrné služby.
- Softwarové aplikace obsažené v dodávce, které nebyly vyrobeny společností SMA Solar Technology AG, se řídí licenčními a užitelskými smlouvami příslušného výrobce.

Záruka výrobce SMA

Aktuální záruční podmínky jsou přiloženy k přístroji. V případě potřeby jsou ke stažení na internetové stránce www.SMA.de nebo přes standardní odbytové kanály ve formě tiskopísku.

Ochranná známka

Všechny ochranné známky jsou uznávány, i když nejsou označeny příslušným symbolem. Chybí-li symbol ochranné známky, neznamená to, že zboží i známka nejsou chráněny.

SMA Solar Technology AG

Sonnenallee 1

34266 Niestetal

Německo

Tel. +49 561 9522-0

Fax +49 561 9522-100

www.SMA.de

E-mail: info@SMA.de

© 2004 - 2008 SMA Solar Technology AG. Veškerá práva vyhrazena.

SMA Solar Technology AG

www.SMA.de

Sonnenallee 1

34266 Niestetal, Germany

Tel.: +49 561 9522 4000

Fax: +49 561 9522 4040

