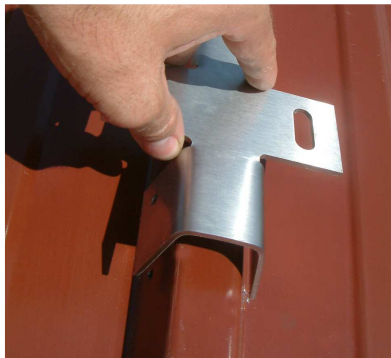


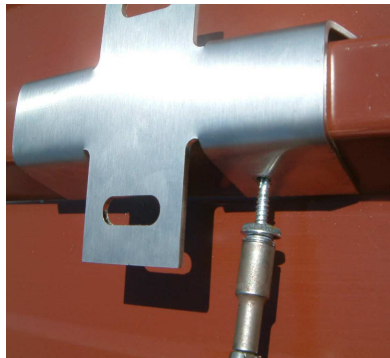
**Vážený zákazníku!**

**Aby bylo zajištěno optimální a bezpečné použití našeho Fix2000 a Fix2000plus, sestavili jsme pro vás několik pokynů.**

## Montáž



**1. krok**  
 Uložení přichytky



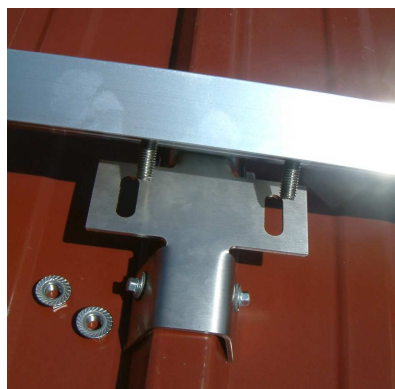
**2. krok**  
 Sešroubování pomocí samořezných šroubů



Při sešroubování dbejte na **lehké** stlačení těsnění - při větších počtech kusů pracujte s hloubkovým dorazem!



Definitivní usazení přichytky



**3. krok**  
 Nasazení příčného nosníku  
 Pro lepší rozložení sil použijte 2 šrouby M10!

## Pokyny k montáži

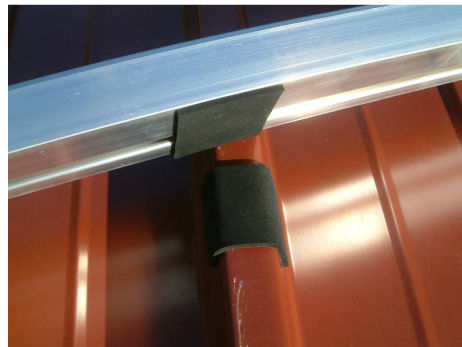
- Přichytka se musí při sešroubování opírat o trapezový plech (přenos sil zatížení sněhem).
- Šrouby **se nesmějí v žádném případě při montáži protáčet** (používejte hloubkový doraz, doraz na stroji přesně nastavte, provádějte namátkové testy!).
- Šrouby se nesmějí po montáži opět povolit a znovu zašroubovat do stejného otvoru!
- Vzhledem k úřednímu atestu šroubů je nutná minimální tloušťka ocelového plechu 0,63, resp. 0,5 mm (normalizovaná tloušťka podle DIN)
- Pro lepší rozložení sil je nutno použít na jednu přichytku dvě sady šroubů M10.
- Při rozdělení příček je nutno dbát na to, aby profilové spoje neležely na horní vlně plechu. Na přichytce mohou být profily sražený bez spojovače.

## Zvláštní pokyny k Fix2000plus

- Při použití přichytky Fix2000 pro vzpřímené systémy (systém Fix2000plus) musí být bezpodmínečně pečlivě zkontrolována vhodnost upevnění trapezového plechu na střeše pro **zvýšené namáhání vzpřímení větrem** (zpravidla s použitím samostatné statiky)!

## Upozornění ke statice

- Doklad upevňovacích sil příchytky Fix2000 v trapezovém plechu je možno převzít z obecné systémové statiky Schletter (pozor na zvláštní údaje k **okrajovým oblastem střechy!**)
- Doklad o postačujících vnitřních udržovacích silách u sendvičových prvků je možno převzít z obecné systémové statiky Schletter (viz také zkušební zprávy na internetu).
- Pokud se týká maximálního zatížení sněhem, je nutno vzít v úvahu, že se plošná hmotnost fotovoltaického zařízení musí zahrnout přidavně ke střešní krytině (**případně je nutný samostatný doklad**). Aby byla trapezová střecha rovnoměrně zatížena, měly by být podloženy všechny body křížování příčného nosníku s žebry trapezového plechu pro stabilní tlak pryží (pryž EPDM se dodává jako příslušenství).
- Pokud se týká sacích sil větru, je nutno vzít v úvahu, že příslušné síly ve zvoleném uspořádání příchytek musí převzít trapezový plech a převést je do střešní konstrukce (**případně je nutný samostatný doklad**). Zde může být vhodné uspořádat nad sebou ležící příchytky přesazeně!



## Pokyny k utěsnění

Společně dodané šrouby jsou opatřeny těsnicími podložkami, které zamezují vnikání vody do příchytky upevňovacími otvory. Tím je zpravidla zajištěno zabezpečení proti dešti.

- Je nutno si uvědomit, že při extrémních poměrech (mokrý sníh) může voda stoupat do otvorů i zespodu.
- Stoupající voda **nevede** ve vrtaných otvorech u pozinkovaných plechů k problémům s korozí (anodická ochrana okrajových zón).
- Voda, vnikající do vrtaných otvorů, nevede u sendvičových prvků vzhledem k utěsnění pěnovou vrstvou k problémům.
- Má-li se zamezit u jednovrstvých trapezových plechů zbývajícím netěsnostem, je možné příchytku k přidavnému vnitřnímu utěsnění před montáží zvnitřku polepit rohoží z pryže EPDM (dodává se jako příslušenství). Zde je však třeba si uvědomit, že u jednovrstvých trapezových plechů je v normálním případě problematika kondenzované vody mnohem významnější než případné malé netěsnosti.

